

# வறுமை பற்றிய சுருக்கங்கள்



இலங்கையில் வறுமை பற்றிய  
கண்ணோட்டம் - 2013



இலங்கையில் வறுமை பற்றிய கண்ணோட்டம் - 2013

சகீலா ஜபார் மற்றும் டினுகா சேனாநாயக்க

இசாரா ரத்னாயக்கேவினால் திருத்தியமைக்கப்பட்டது

ஒரு வறுமை ஆராய்ச்சி நிலையத்தின் (CEPA) வெளியீடு.

சுருக்கக் கட்டுரைத் தொடர்

இல 13 - 2014

© வறுமை ஆராய்ச்சி நிலையம் 2014

ISBN 978-955-1040-75-8

CEPA வின் சுருக்கக் கட்டுரைத் தொடர்களின் ஒரு பகுதியாகவே வறுமையின் சுருக்கங்கள் இருக்கின்றன. இவை, CEPA வினால் உருவாக்கப்பட்ட தகவல்களை சரியான நேரத்திலும் சரியான முறையிலும் வெளிப்படுத்துவதற்கான இலக்கைக் கொண்டுள்ளது.

சுருக்கக் கட்டுரைத் தொடர் இரண்டு பிரிவுகளைக் கொண்டிருக்கின்றது.

01. வறுமை பற்றிய சுருக்கங்கள்: இவை நிபுணத்துவமான அல்லது நிபுணத்துவமல்லாத பார்வையாளர்களையும், முறையான மற்றும் முறையற்ற வகையில் எழுதப்பட்டிருப்பவைகளிடமும் இலக்கு வைத்திருக்கின்றது.
02. கொள்கைச் சுருக்கங்கள் : இவை தெளிவான கொள்கை நோக்குநிலையினைக் கொண்டிருக்கின்றது. வறுமை மற்றும் அபிவிருத்திச் சிக்கல்கள் தொடர்பாக வேலைகளை முன்னெடுக்கும் அரசாங்கத்தில், அரசாங்கப்பற்றாட்டில் ஆய்வுகள் மற்றும் நன்கொடை நிறுவனங்களில் உள்ள கொள்கை வகுப்பாளர்களை இலக்காக கொண்டிருக்கின்றன.
03. கருத்துச் சுருக்கங்கள் : இவை நிபுணத்துவங்கள் அவ்வாறே நிபுணத்துவமல்லாத பார்வையாளர்களை இலக்காக கொண்டிருக்கின்றன. இக்கருத்துச் சுருக்கங்கள் CEPA வினாடைய ஐந்து கருப்பொருள்களினால் இருக்கின்ற சிக்கல்களை உள்ளடக்குகின்றன. இவை இலங்கையின் வறுமையுடன் ஏதாவது நேரடியான தொடர்புகளையோ அல்லது தாக்கத்தினையோ கொண்டிருக்கவில்லை.

**ஐபார், சகீலா**

இலங்கையில் வறுமை பற்றிய கண்ணோட்டம் - தொகுதி 13 / சகீலா ஐபார் (சக), டிஜனல் சேனநாயக்க. - கொழும்பு : வறுமை ஆராய்ச்சி நிலையம், 2014.

ப. 24 ; செமீ. 21

ISBN 978-955-1040-75-8

I 362.57095493 டிவி

ii. தலைப்பு

1. ஏழைகளின் பிரச்சினை இலங்கை

## முன்னுரை

வறுமை ஆராய்ச்சி நிலையத்தின், முதலாவது இலங்கையில் வறுமை பற்றிய கண்ணோட்டம் 2004இல், வறுமை ஆராய்ச்சி நிலையத்தின் வறுமைத் தகவல், அறிவு முகாமைத்துவ திட்டத்தில் (PIK) சகீலா ஜபார் மற்றும் டினுஷ்கா சேனாநாயக்காவினால் வெளியிடப்பட்டது. பத்து வருடங்களின் பின்பு, இச்சுருக்கத்தின் மேலதிக தற்கால தகவல்கள் உள்ளடங்கிய பதிப்பு தேவையானது என CEPA வால் உணரப்பட்டது.

இலங்கையில் வறுமை பற்றிய கண்ணோட்டம் - 2013 இல், CEPA வறுமையின் அளவீடு மற்றும் கண்காணிப்பினை வரையறுப்பதற்கு வேறுபட்ட அணுகுமுறைகளை நோக்குகின்றது. - பணம் சார்ந்து மற்றும் பணம் சாரா இரண்டும், இச்சுருக்கம் இலங்கையில் பயன்படுத்தப்பட்ட முறைகளை உதாரணப்படுத்துகின்றது. அத்துடன் இலங்கையில் தேசிய, மாவட்ட, மாகாண மற்றும் துறைசார் மட்டங்களில் வறுமை அளவீட்டின் முறைகளை கலந்துரையாடுகின்றது. இச்சுருக்கமானது கல்வி, சுகாதாரம், வாழ்க்கை நிலை மற்றும் பால்நிலை அபிவிருத்தி போன்ற காரணிகளையும் நோக்குகின்றது. இவைகள் வேறுபட்ட சமூக பொருளாதார குழுக்களின் வறுமை மட்டத்தில் தங்கியிருக்கின்றன.

இந்த சுருக்கத்தின் இரண்டாம் பதிப்பு இசாரா ரத்னாயக்காவினால் மேம்படுத்தப்பட்டிருக்கிறது. ஆசிரியர், றொமேசன் குலசபாநாதன் மற்றும் கீதா மயாதுன்னே ஆகியோருக்கு அவர்களின் உள்ளீடுகளுக்காக நன்றி கூற கடமைப்பட்டிருக்கிறார்.

CEPA, இச்சுருக்கக் கட்டுரையின் பதிப்பிற்கும், சிங்கள மற்றும் தமிழ் மொழிபெயர்ப்புகளுக்கும் நிதியுதவி வழங்கிய ஆசிய பௌண்டேசனுக்கு நன்றி கூற கடமைப்பட்டிருக்கின்றது.

இந்த சுருக்கக் கட்டுரையில் வெளிப்படுத்தப்படும் கருத்துக்கள் மற்றும் பார்வைகள் ஆசிரியர்களுடையதாகும். அவை வறுமை ஆராய்ச்சி நிலையத்தினுடையதாக பிரதிபலிக்கவில்லை.



## பொருளடக்கம்

1.	வறுமை மதிப்பீட்டுக்கான அணுகுமுறைகள்	6
2.	பணம் சார்ந்த அணுகுமுறை மற்றும் அளவீடு	7
	2.1 முழுமையான மற்றும் சார்பு வறுமை	7
3.	பணம் சாரா அணுகுமுறை மற்றும் அளவீடு	10
4.	புள்ளி விபரங்கள்	12
5.	வறுமையின் மட்டங்கள்	13
	5.1 தேசிய வறுமை	13
	5.2 மாவட்ட மற்றும் மாகாண வறுமை	14
	5.3 துறைசார் வறுமை	16
6.	சமூக பொருளாதார நிலைமைகள்	17
	6.1 கல்வி	17
	6.2 சுகாதாரம்	18
	6.3 வாழ்க்கை நிலைமைகள்	19
	6.4 பால்நிலை அபிவிருத்தி	19
7.	இலங்கையின் பொருளாதார செயல்திறன்	21
8.	சுருக்கம்	22
	உசாத்துணைகள் / மேலதிக வாசிப்புக்கள்	23

## 1. வறுமை மதிப்பீட்டு அணுகுமுறைகள்

வறுமையினை அளவிடுவதற்கும், விபரிப்பதற்கும் எவ்வித அணுகுமுறையோ அல்லது குறிகாட்டியோ இல்லை என்பது நன்றாக உணரப்பட்டிருக்கின்றது. வறுமையினை வரையறுக்க, அளவிட மற்றும் கண்காணிக்க நான்கு முக்கியமான அணுகுமுறைகள் இருக்கின்றன. அவையாவன பணம் சார்ந்த அணுகுமுறை, திறன்சார் அணுகுமுறை, சமூகவிலக்கு அணுகுமுறை மற்றும் பங்குபற்றும் அணுகுமுறை என்பனவாகும். பணம் சார்ந்த அணுகுமுறை நன்கு அறியப்பட்டிருக்கின்றது. அத்துடன் விரிவாக பரந்த அளவில் பயன்படுத்தப்பட்டுக் கொண்டிருக்கிறது, இருப்பினும் இதன் வரையறைகள் வெளிப்படையாக இருக்கின்றன. ஏனைய பணம்சாரா அணுகுமுறைகள் (திறன் சார்ந்த அணுகுமுறை, சமூகவிலக்கு அணுகுமுறை, மற்றும் பங்குபற்றும் அணுகுமுறை) அண்மைக்காலத்துக்குரியவையாகும்.

பணம் சார்ந்த அணுகுமுறையானது, வருமானம் மற்றும் செலவு போன்ற கையேறு நிலையினுடைய பொருளாதார பரிணாமங்களில் கவனம் செலுத்துகின்றது. திறன்கள் அணுகுமுறையானது, கல்வி, சுகாதாரம், சுற்றுச்சூழல் மற்றும் வலுவூட்டல்களின் அடிப்படை கையேறுநிலையில் கவனம் செலுத்துகின்றது. சமூகவிலக்கு சார்ந்த அணுகுமுறையானது சமூகத்தில் பிரதானமான விடயத்தில் தனிநபரின் பங்குபற்றல் அல்லது இணைந்து கொள்ளல் என்பவற்றை வெளிப்படுத்துகின்றது. பங்குபற்றல் அணுகுமுறையானது மக்களின் உணர்வுகளை அடிப்படையாக கொண்டிருக்கின்றன. அதனால் இது “உள்ளூர்வாசிகள் சார்ந்த” விடயமாக இருக்கின்றது.

வறுமையானது வழமையாக, முழுமையான அல்லது சார்பளவு கையேறு நிலையிலிருந்து பார்க்கப்படுகின்றது. “முழுவறுமையானது உடலியல் சார்ந்த, நல்வாழ்வுக்கான, குறைந்தபட்ச தேவைகளுக்குக் கீழான ஜீவனோபாயமாக கருதப்படுகின்றது.” (செரோனிக் வறுமை ஆராய்ச்சி மையம், 2001). முழுவறுமையானது பொதுவாக ஒரு வீட்டுத்துறையினரின் குறைந்தபட்சமான நுகர்வுத் தேவைகளை பூர்த்தி செய்து கொள்வதற்கான திறனை மதிப்பதனுடன் அளவிடப்படுகின்றது. சார்பளவு வறுமையானது வருமானம் அல்லது நுகர்வு மட்டங்களாக எடுத்துக்கொள்ளப்படுகின்றது. இவை தேசிய சராசரியினது குறிப்பிட்ட பகுதியின் கீழ் இருக்கின்றன. வேறுவிதத்தில் கூறினால் சார்பு வறுமையானது, சமுதாயத்தில் ஏனையோருடனான உறவு நிலையினை ஒப்பிடும் போது ஒரு தனிநபர் அளவில் அல்லது வீட்டுத்துறையினரின் இழப்பு நிலையாக (அல்லது குறைந்த நல்வாழ்வாக) தீர்மானிக்கப்படுகின்றது. (குணவர்த்தன 2004). சார்பு வறுமையின் ஒரு பகுப்பாய்வானது வருமான சமத்துவமின்மையில் கவனம் செலுத்துகின்றது. அமர்த்தியா சென் (1999), வருவாய் அடிப்படையிலான உறவின் இழப்பு நிலையானது, ஒருவரின் வருமானத்திலிருந்து நல்வாழ்வுக்கான மாறுதலில் தங்கியிருக்கும் திறன்களின் அடிப்படையில் முழு இழப்புநிலையினை விளைவிக்கலாம். இத்திருப்பமானது கல்வி, சுகாதார நிலை, வயது, பாலினம் மற்றும் சமூக அல்லது சூழலியல், சூழலில் உள்ள வேறுபாடுகள் என்பவற்றின் அடிப்படையில் அமைந்திருக்கின்றது.



## 2. பணம் சார்ந்த அணுகுமுறை மற்றும் அளவீடு

இலங்கையில் வறுமையினுடைய அளவீடுகள் அநேகமாக பணம் சார்ந்த அளவீடுகளை பயன்படுத்தியே கணிக்கப்படுகின்றது. பணம் சார்ந்த அணுகுமுறையானது, வறுமை என்பது வறுமைக் கோட்டுடன் தொடர்புடைய நுகர்வில் அல்லது வருமானத்தில் உள்ள பற்றாக்குறையென வரையறுக்கப்படுகின்றது. மேலும் வருமான மற்றும் செலவினுடைய அளவீடுகளிலும் கவனம் செலுத்துகின்றது. இவ் அணுகுமுறையின் பிரகாரம், வறுமையானது நல்வாழ்வுக்குரிய, ஏற்றுக்கொள்ளத்தக்க மட்டத்திற்கான குறைந்தபட்ச தேவைகளைப் பூர்த்தி செய்யாமல் இருத்தல் அல்லது சமாளிக்க முடியாமல் இருப்பதனைக் குறிக்கின்றது (அலைலீமா 2007). இவ் அணுகுமுறையானது எண்ரீதியான தரவு சேகரிப்பினையும், பகுப்பாய்வினையும், முழு மற்றும் சார்பு ரீதியான வறுமைக் கோடுகள் அபிவிருத்தி அடைந்த நாடுகளில் பொதுவாக இருக்கின்றது. முழு வறுமைக் கோடுகள் அபிவிருத்தி அடைந்த நாடுகளில் பயன்படுத்தப்பட்டுக்கொண்டிருக்கின்றன.

### 2.1 முழுவறுமை மற்றும் சார்பு வறுமை

முழுவறுமைக்கோடானது, வீட்டுத்துறையினர் தமது அடிப்படைத் தேவைகளைப் பூர்த்தி செய்து கொள்வதற்கு தேவையான பொருட்கள் மற்றும் சேவைகளின் அளவினை அடிப்படையாகக் கொண்டிருக்கின்றது. பொதுவாக அபிவிருத்தியடைந்து வரும் நாடுகளில் நீண்டகால வருமானநிலை மற்றும் வாழ்க்கை என்பவற்றினுடைய ஏற்றுக் கொள்ளப்பட்ட அளவீடானது, ஆய்வில் கீழ் - மதிப்பீட்டுக்கு ஏதுவானதாய் இருக்கும் வருமான தரவைப்போல் நுகர்வு அல்லது செலவாக இருக்கின்றது. இலங்கையில் வறுமைக்கோட்டினுடைய கண்டுபிடிப்பானது வருடங்களில் வேறுபட்டிருக்கின்றது, மற்றும் அதிகாரபூர்வமாக ஏற்றுக் கொள்ளப்பட்ட வறுமைக்கோடானது குறைபாடுடையதாகவும் இருக்கின்றது. வறுமை ஆராய்ச்சியில் பிரதானமான மாற்றமானது 2004 ஜூன் மாதம் மக்கள் கணக்கெடுப்பு மற்றும் புள்ளிவிபரவியல் (DCS) திணைக்களத்தினால் 2002 இல் நுகர்வுத் தரவினை பயன்படுத்தப்பட்டு கணக்கிடப்பட்ட அதிகாரபூர்வமான தேசிய வறுமைக்கோட்டின் வெளியீட்டுடன் வந்தது. வறுமைக்கோடானது, அடிப்படைத் தேவை முறைகளின் (CBN)<sup>1</sup> செலவீனத்தை அடிப்படையாகக் கொண்டிருக்கின்றது. மற்றைய ஆய்வு ஆண்டுகளுக்காக வறுமைக்கோடுகள் 2002ம் ஆண்டின் அதிகாரபூர்வமான வறுமைக் கோட்டினை பணவீக்கத்திற்கான CCPI உடன் (DCS 2004) மேம்படுத்துவதன் மூலம் பெறப்படுகின்றது. பணம் சார்ந்த அணுகுமுறையில் பரவலாக பயன்படுத்தப்பட்டிருக்கின்ற போஸ்டர் - கீர் - தோர்வெக் (FGT) என்பன வறுமை அளவீடுகளாகும். இவை அளவு அல்லது நிகழ்வு, வறுமையின் ஆழம் மற்றும் தீவிரத்தை அளவிடுகின்றது. இலங்கையின் அதிகாரபூர்வமான வறுமைக்கோட்டின்

1 உணவுக்கான வறுமைக்கோடு, உணவுத் தொகுதிக்கான செலவீனத்தின் மதிப்பீட்டினால் கணிக்கப்படுகின்றது. இது ஒருவரின் ஆகக்குறைந்த கலோரியின் தேவைகளை பூர்த்தி செய்ய வேண்டும். இதற்கு உணவில்லாத பொருட்களும் சேர்க்கப்பட்டிருக்கின்றது. இவை வீடு, உடை, போக்குவரத்து, போன்ற அடிப்படை தேவைகளுக்கான கொடுப்பனவுகளை தீர்மானிக்கின்றது. இது Food Energy Intake Method (FEI) மற்றும் Direct Calorie Intake Method (DCI) போன்ற முறைகளுக்கூ Superior 38 முறையாக உள்ளது (குணவர்த்தன 2005).

(OPL) பெறுமதியானது ரூபா3,028 ஆக (ஒருவரின் ஒரு மாத காலத்திற்கான சரியான மொத்த செலவீனம்) 2009 / 2010 ஆய்வுக்காலத்தில் இருந்தது.

இலங்கையில் பெரும்பாலான வறுமை மீதான ஆய்வுகள் முழுவறுமையில் கவனம் செலுத்துகின்றது இருந்தாலும் இலங்கைச் சூழலில் சார்பு வறுமையின் முக்கியத்துவமானது மிக விரைவாக அங்கீகாரத்தைப் பெற்று வருகின்றது. சார்பு வறுமையானது வருமான அல்லது நுகர்வு அளவுகள் தரப்பட்ட தேசிய சராசரியின் விகிதாசாரத்திற்கு கீழ் இருப்பதாக குறிப்பிடுகின்றது. அநேகமாக இலங்கையில் அதிகமான சார்பு வறுமையுடன் தொடர்பான அளவீடுகள் பின்பற்றப்பட்டுக் கொண்டிருக்கின்றன.

- கினி (GINI) இணைந்த - செயல்திறன்
- வருமான பதினமானங்கள்<sup>2</sup> மூலம் தனிநபர் வருமானம்
- செலவீன பதினமானங்கள் மூலம் வீடு ஒன்றிற்கான செலவீனம்

என்றாலும் கினி இணைந்த - செயல்திறனின் வழக்கமான அளவீடுகள் தன்னிச்சையான வறுமையினை விட வருமான சமத்துவமின்மையினைக் குறிக்கின்றது. இது சார்பு வறுமையின் நியாயமான மறைமுக அளவீடுகளாகக் கருதப்படுகின்றது. இது பூச்சியத்திற்கும் ஒன்றுக்கும் இடைப்பட்ட இலக்கங்களாக இருக்கின்றது. இவ் அளவீடுகள் தரப்பட்ட சமூகத்தின் வருமான பங்கீட்டின் சமத்துவமின்மையின் அளவினைக் குறிக்கின்றன. இணைந்த செயல்திறன் ஒரு சமூகத்தில் ஒவ்வொரு அங்கத்தவரும் ஒரே மாதிரியானதும் சம அளவானதுமான வருமானத்தை பெறுவதனை பூச்சியமாக பதிவு செய்ய வேண்டும் (0.0 = மிகக்குறைந்த சமத்துவமின்மை). அதேநேரம் ஒருவர் வருமானம் அனைத்தையும் பெற்றார், ஆனால் வேறு எதுவும் பெறவில்லை என்றால் இதை இணைந்த செயல்திறன் ஒன்று எனப்பதிவு செய்ய வேண்டும் (1.0 = மிகக் குறைந்த சமத்துவமின்மை). இலங்கையில் 1980 / 81 - 2002 காலப்பகுதியில் வீட்டுத்துறையினரின் வருமானம் 0.43 இலிருந்து 0.48 என கினி இணை - செயல்திறன் அளவீட்டுள்ளமை சமத்துவமின்மையின் அதிகரிப்பினைக் காட்டுகின்றது. எனினும், 2006/2007 - 2009/2010 காலப்பகுதியில் தேசிய அளவில் வீட்டுத்துறையினரின் செலவீனம் 0.41 இலிருந்து 0.39 வரை என அளவிடப்பட்டிருப்பது சமத்துவமின்மையில் அங்கே இருந்த ஒரு குறிப்பிடத்தக்க சரிவினைக் காட்டுகின்றது

மிகக்கூடிய பதினமானத்தால் (Deciles) பெறப்பட்ட வருமானத்தின் விகிதாசாரத்தின் பிரகாரம் குறைந்த இரண்டு பதினமானங்களின் மூலம் பெறப்பட்ட வருமான பங்கீட்டினை கணக்கிடுவதன் மூலம் பதினமானத்தின் மூலமான தனிநபர் வருமானத்தை, சார்பளவு சமத்துவமின்மையை அளவிட பயன்படுத்த வேண்டியிருந்தது. இதே மாதிரியான முறையே, செலவீன பதினமானங்களைப் பயன்படுத்தி சார்பு வறுமையினை கணக்கிடுவதற்காக பிரயோகிக்கப்படுகிறது. (உணவு மற்றும் உணவு சாராத இரண்டும்) மொத்த வருமானத்தில் கூடிய பதினமானம் 39.5 விகிதம் பெறப்பட்ட பொழுது, 2009/2010 காலப்பகுதியில் குறைந்தது இரண்டு பதினமானங்களில் (குறைந்தது 20

2 ஒரு பதினமானம் 100 சதவிகிதமான சனத்தொகையின் 10 சதவிகிதம் ஆகும்.

விகிதம்) மொத்த வருமானத்தில் 4.5 விகிதம் மட்டும் பெறப்பட்டது. மேலும், 2009/2010 இல் குறைந்த நான்கு பதின்மானங்கள்<sup>3</sup> மொத்தத்தில் 34 விகிதம் உயர்ந்த பதின்மானங்களை பெறுகின்றன (மொத்த வருமானத்தில் 13.3 விகிதம் பெறப்பட்டது). இது போலும், இலங்கையில் மிக உயர்ந்திருக்கின்றது என வலியுறுத்துகின்றது.

எனவே, இலங்கையில் 20 வீதமான வீட்டுத்துறையினர் (மொத்த வருமானத்தின்) அரைவாசியை விட சற்று அதிகமான வருமானத்தைப் பெறுகின்றனர் (54.1 வீதத்தினர்) மற்றைய 80 வீதமான வீட்டுத்துறையினர் மொத்த வருமானத்தின் மற்ற அரைவாசியை சம்பாதிக்கின்றனர் (அட்டவணை 01). இதுவும் கூட நாட்டின் தகுதியினைக் குறிப்பிடுகின்றது. இலங்கையில், முதல் ஆறு வீட்டுத்துறையினரின் பதின்மானங்கள் அல்லது குறைந்த வருமானம் பெறும் வீட்டுத்துறையினர், சராசரியாக தமது உணவு மற்றும் பானங்களுக்கு அவர்கள் பெறும் 50 சதவீதமான மொத்த வருமானத்தையும் விட 60 சதவீதமான செலவீனத்தினைப் பெறுகின்றனர் (DCS 2011).

### அட்டவணை 1: பதின்மான ரீதியிலான வருமான பங்கீடு - 1980/81-2009/10

( தலாவருமான பதின்மானத்தாலான மொத்த வீட்டு வருமானம் ( சதவிகிதம்)

பதின்மானம்	1980/81	1985/86	1990/91	1995/96	2002	2006/2007	2009/2010
குறைந்தது	3.5	2.4	1.9	2.1	1.7	1.6	1.6
இரண்டாவது	5.3	3.8	3.3	3.5	3.1	2.9	2.9
மூன்றாவது	5.9	4.5	4.3	4.4	4.1	3.9	3.9
நான்காவது	6.7	5.3	5.3	5.3	5.0	4.8	4.9
ஐந்தாவது	8.0	6.2	6.4	6.4	6.0	5.8	6.0
ஆறாவது	8.6	6.9	7.5	7.4	7.3	7.1	7.1
ஏழாவது	9.4	8.3	9.2	9.0	8.8	8.5	8.7
எட்டாவது	10.9	10.0	10.8	11.4	11.2	10.8	10.8
ஒன்பதாவது	13.8	13.5	14.8	15.6	15.4	14.6	14.6
கூடியது	27.4	38.8	36.5	34.8	37.4	40.1	39.5
40 விகிதத்திற்கு குறைந்தது	21.4	16	14.8	15.3	13.9	13.2	13.3
20 விகிதத்திற்கு கூடியது	41.2	52.3	31.3	50.4	52.8	54.7	54.1

மூலம்: மக்கள் தொகை கணக்கெடுப்பு மற்றும் புள்ளிவிபரத் திணைக்களம் : பல்தரப்பட்ட வருடங்கள்

இது இலங்கையில் வருமான விநியோகக் கட்டமைப்பு சார்ந்து ஏழைகளின் சார்பு நிலைப்போக்குகளுக்கான எந்த ஒரு உறுதியான முடிவுகளுக்கும்

3 குறைந்த நான்கு பதின்மானங்களும் வறுமையான மொத்த வீட்டுத் தொகையில் 40 சதவிகிதம் ஏழையாக வரையறுக்க முடிகின்றது..

வருவது இலகுவான விடயமல்ல. எனினும், தரவுகளின் முன்னைய ஆண்டுகளை மட்டும் பார்க்கும் போது, கடந்த நான்கு தசாப்தங்களில் ஏழைகளின் சார்பு நிலை போக்குகள் மோசமாகி விட்டதென்பதை கூறக்கூடியதாகவுள்ளது.

### 3. பணம் சாரா அணுகுமுறைகள் மற்றும் அளவீடுகள்

இது வறுமை தொடர்பான பரந்த பார்வை முறைகளை நோக்கி நகர வேண்டிய தேவை உள்ளமையை தெளிவு படுத்துகிறது. இப்பார்வையானது, அதிகாரம் மற்றும் பலவீனம் போன்ற சமூக, மனித மற்றும் அரசியல் பரிமாணங்களை உள்ளடக்கி இருக்க வேண்டும். இலங்கையில் திறன் சார்ந்த அணுகுமுறையினுள், வறுமையின் அளவீட்டின் ஆவணங்களுக்கான தெளிவான அமைப்பு இல்லை. அங்கே பொருத்தமான பரிமாணங்கள், குறிகாட்டிகள் மற்றும் ஏற்றுக் கொள்வதற்கான ஒருங்கிணைந்த முறைகள் பற்றிய ஒருமித்த கருத்துக்களுமில்லை. ஐக்கிய நாடுகள் அபிவிருத்தித் திட்டங்கள் (UNDP), மனித அபிவிருத்திச் சுட்டெண் (HDI), மனித வறுமைச் சுட்டெண் (HPI) மற்றும் மில்லேனிய அபிவிருத்தி இலக்குகள் (MDGS) போன்றவை உலகளாவிய ரீதியில் அங்கீகாரம் பெற்ற அளவீடுகளாக இருக்கின்றன. இலங்கையில் வறுமையினுடைய இவ்வளவீடுகள் ஏற்றுக் கொள்ளப்பட்டிருக்கின்றன. இலங்கை தரமான HDI ஐ ஏற்றுக்கொள்கின்றது. இது அடைவு மட்டங்களில் கவனத்தைச் செலுத்துகின்றது. எனினும் HPI சில குறிப்பிடத்தக்க குறிகாட்டிகளின் சேர்க்கையினால் வடிவமைக்கப்பட்டிருக்கிறது. இது இலங்கைச் சூழலில் மனித வறுமைச் சுட்டெண்ணை சிறப்பாக படம் பிடிக்கின்றது. அத்துடன் இது வறுமை நிலையிலும்,

#### அட்டவணை 2: வறுமையின் அளவீட்டுக்கான சுட்டிகள்

பணம் சார்ந்த அளவீடுகள்	பணம் சாரா அளவீடுகள்	
HDI முறை	HDI சுட்டிகள்*	HPI சுட்டிகள்*
*வருமானம் / நுகர்வுகள்	<ul style="list-style-type: none"> <li>ஆயுட்காலம்</li> <li>வயது வந்தோரின் எழுத்தறிவு வீதம்</li> <li>தலாவருமானத்திற்கான உண்மையான GDP</li> </ul>	<ul style="list-style-type: none"> <li>40 வயதிற்கு முதல் இறப்போரின் சதவிகிதம்</li> <li>வயது வந்தோரின் எழுத்தறிவு வீதம்</li> <li>பாதுகாப்பான நீரைப் பெற முடியாமை</li> <li>மலசலகூட வசதிகள் அற்ற வீடுகள்</li> <li>முறையான மருத்துவ நிறுவனங்களுக்கு வெளியேயான பிறப்பு விகிதங்கள்</li> <li>நோய் எதிர்ப்பு சக்தி அற்ற குழந்தைகளின் சதவிகிதம்</li> <li>நோய் எதிர்ப்பு சக்தி அற்ற கர்ப்பிணிகளின் சதவிகிதம்</li> <li>மின்சார வசதியினைப் பெற முடியாதவர்களின் சதவிகிதம்</li> </ul>

\*மூலம்: UNDP - இலங்கை 1998

குறைபாடுகளிலும் கவனம் செலுத்துகின்றது. (UNDP 2013) இலங்கையில் பணம் சார்ந்த மற்றும் மனித வறுமை குறியீடுகளின் தொகுப்பில் பயன்படுத்தப்பட்ட குறிகாட்டிகள் அட்டவணை 2 இல் தரப்பட்டிருக்கின்றன.

இலங்கையில் நடத்தப்பட்ட ஆய்வுகளிலிருந்து பெறப்பட்ட தரவுகளைப் பயன்படுத்தி வறுமையின் பல்பரிமாணங்களின் கூட்டு குறிகாட்டிகளை கணக்கிடுவதற்கான முயற்சிகள் முன்னெடுக்கப்பட்டு வருகின்றன. கூட்டு குறிகாட்டிகளை தொகுப்பதற்கு போஷாக்கு, ஆரம்பக்கல்வி, சுகாதாரப் பாதுகாப்பு, சுகாதாரம், பாதுகாப்பான குடிநீர், வீட்டின் தரம் மற்றும் வருமானம் போன்ற ஏழு காரணிகள் சித்திசேன மற்றும் ஜயதிலக (2004) போன்றோரால் பயன்படுத்தப்பட்டிருக்கின்றன. வருமானத்தின் அடியான வறுமைக் கோட்டின் அடிப்படையிலான பிரதான கூட்டிகளின் எண்ணிக்கைகளுடன் பயன்படுத்தப்பட்டிருந்த கூட்டு குறிகாட்டிகளை ஒப்பிடும் பொழுது மாவட்டங்களின் தரவரிசை வேறுபட்டமை கவனிக்கப்பட்டது. வறுமையில் பல்பரிமாணங்களின் கூட்டெண் (MPI) கொள்கை கற்கைகளின் நிறுவனத்தினால் மூன்று பரிமாணங்கள் (கல்வி, சுகாதாரம் மற்றும் வாழ்க்கை நிலை) மற்றும் எல்லா மாவட்டங்களிலும் வறுமையின் பரிமாணங்களை விட வருமானத்துடனான வறுமை கணிசமாக உயர்ந்திருந்தமையை வெளிப்படுத்தி இருந்த பத்து<sup>4</sup> குறிகாட்டிகளைப் பயன்படுத்தி கணக்கிடப்பட்டது. கண்காணிப்பானது நகர மற்றும் கிராமப் பகுதிகளில் உண்மையாக இருந்தது. ஆனால் பெருந்தோட்ட துறையினரிடம் இவை இரண்டும் சமமான 11.4 வீதத்தில் இருந்தன.

வறுமையில் பல்பரிமாணங்களின் கூட்டு கூட்டிகளை கணக்கெடுப்பதற்கான முயற்சிகள் சில ஆய்வுக் கற்கைகள் ஊடாக வறுமை ஆராய்ச்சி நிலையத்தில் செய்யப்பட்டிருக்கின்றன. கொழும்பு நகரத்தில் சில தெரிவு செய்யப்பட்ட நகரப்பகுதிகளில் வறுமையின் பல்பரிமாணங்களை மதிப்பிடுவதற்கான சாத்தியப்பாடுகளை மாயாதுன்னேயும், ரொமேசனும் ஆராய்ந்துள்ளனர் (2011). இக்கற்கை மிகவும் பரந்து பட்டதாக இருந்தது. இதனடிப்படையில் மிகக்குறைந்தளவான மாதிரிகளான 20 வீட்டுத்துறையினரிடமிருந்து பெறப்பட்ட தரவுகளைப் பயன்படுத்தி, 14 பரிமாணங்களுக்காக கணிக்கப்பட்ட கூட்டு கூட்டிகளைப் பயன்படுத்தி கூட்டமைக்கப்பட்ட கூட்டிகளின் பல்பரிமாணங்களை ஆராய்வதே நோக்கமாக இருந்தது. இவைகளே அதிகார பூர்வமான வறுமைக் கோடாக இருந்தன. இதன் முடிவுகள் (பணம் சார்ந்த வறுமை நிலையினைப் பயன்படுத்தி கணிக்கப்பட்ட பொழுது) கணிக்கப்பட்ட உலகளாவிய பரிமாணங்களின் கூட்டுச்சுட்டெண் மற்றும் தேர்ந்தெடுக்கப்பட்ட 30 வீதமான வீட்டுத்துறையினரின் நிலைமைகள் நகர வறுமையின் மதிப்பீட்டின் கீழான இழப்பு நிலையினைக் குறிப்பிடும் சாத்தியப்பாடானது கீழே இருக்க முடியும் என வெளியிடப்பட்டன.

2010 இல் பதுனையில் செய்யப்பட்ட முன்னோட்ட ஆய்வின் மூலம் பெறப்பட்ட தரவுகளைப் பயன்படுத்தி சமுர்த்தி இலக்குக் குழுக்களின் வறுமையின் தன்மையினை நன்கு விளக்கிக் கொள்வதற்காக, பல்பரிமாணங்களின் இழப்பு நிலை தொடர்பாக சமுர்த்தி உதவி பெறும் குடும்பங்கள் மற்றும் சமுர்த்தி உதவி பெறாத

4 சிக மரண வீதம், போஷாக்கு, பாடசாலை வருடங்கள், பிள்ளைகளின் சேர்க்கை, சமையலுக்கான எரிபொருள், மலசலகூடம், நீர், மின்சாரம், தரை மற்றும் சொத்துக்கள்.

குடும்பங்களிடையே ஒப்பீடு செய்வதற்கான முயற்சிகள் சஞ்ஜீவனி மற்றும் பலரால் (2012) முன்னெடுக்கப்பட்டது. பகுப்பாய்வானது வருமானத்தின் பல்பரிமாணங்கள், வீட்டுச்சொத்துக்கள் மற்றும் குடியிருப்பு, வேலைவாய்ப்பின் தரம், வலுவூட்டல்கள், கௌரவம், உடல் பாதுகாப்பு மற்றும் உளவியல் சார்ந்ததும், உள்ளூணர்வு சார்ந்ததுமான நல்வாழ்வு போன்ற விடயங்களில் கவனம் செலுத்தியிருந்தது. ஆதாரங்கள் ஏழைக்குடும்பங்கள் வருமானத்தில் பரிமாணங்கள் மட்டுமல்லாமல் பல எண்ணிக்கையிலான பரிமாணங்களில் பின்தங்கிய நிலையில் இருக்கின்றனர் எனப் பரிந்துரைக்கின்றன. முக்கியமான பரிமாணங்களாக வருமானம், அடிப்படைத் தேவைகள், வேலைவாய்ப்பின் தரம், கௌரவம் மற்றும் மரியாதை மற்றும் உளவியல் சார்ந்த, உள்ளூணர்வு சார்ந்த நல்வாழ்வு என்பன காணப்பட்டன.

இலங்கையில் வறுமை அளவீட்டுக்காக பயன்படுத்தப்படும் சமூகவிலக்கு அணுகுமுறையானது, ஒரு “குடி” அணுகுமுறையாக ஏற்றுக்கொள்ளப்படுகின்றது. இது அந்த அல்லது இந்த குடி சமூக ரீதியாக விலக்கப்பட்டிருக்கிறது, என வாதிக்கின்றது. பங்குபற்றல் அணுகுமுறையானது பரிமாணங்களை அடையாளம் காணப் பயன்படுத்தப்பட்டிருக்கின்றது. அதாவது வறுமையின் பல்மாணச் சுட்டிகளை கட்டமைப்பதற்கும் மற்றும் வறுமையின் சுழற்சி முறையிலான செயல்முறையினை அடையாளம் காண்பதற்குமாக பயன்படுத்த முடியும் (கணவர்த்தன 2005). வறுமை அளவீட்டுக்கான இந்த அணுகுமுறை வறுமை மற்றும் மோசமாக இருப்பது என்பது “ஏழை” என்பதனால் வரையறுக்கப்பட வேண்டும் என விவாதிக்கின்றது. “ஏழை” பற்றிய பார்வைகள் (ADB 2001) எனும் கற்கையில், வறுமையானது சில குறைபாடுகள் எனும் வகையில் வரையறுக்கப்பட்டிருந்தது. அவையாவன, வேலைவாய்ப்பின்மை, போதிய வருமானம், உட்கட்டமைப்பு, வீடு, நிலம், உணவு மற்றும் நீர் என்பனவாகும். இவ் வறுமையின் வரைவிலக்கணமானது மேலும் ஒரு நபரின் இருப்பிடத்தை அடிப்படையாகக் கொண்டிருக்கின்றது. அம்பாந்தோட்டைப் பகுதியில் வறுமையானது, குறைந்த பொருளாதார நிலை, வீடு இல்லாமல் இருத்தல், வேலையின்மை, குடிப்பதற்கும் விவசாயத்திற்குமான நீர் இன்றி இருத்தல், பயிர்கள் விலங்குகளினால் சேதமாக்கப்படுதல் என வரையறுக்கப்படுகின்றது. திருகோணமலையில் மறுபக்கத்தில் வறுமை என்பது உணவு, உடை, வேலைவாய்ப்பு மற்றும் சுதந்திரம் இல்லாதிருத்தல் என வரைவிலக்கணப்பட்டிருந்தது. போரால் பாதிக்கப்பட்ட வட - கிழக்கில் வறுமையின் பல அம்சங்கள் ஆயுத மோதல் மற்றும் அதன் விளைவுகளோடு தொடர்புபடுத்தப்பட்டிருக்கின்றன. அதனால் பொருள்சார்ந்த பரிமாணங்களுடன் சேர்ந்து, குறைந்தளவான சுதந்திரம் (செயற்பாடு மற்றும் வாழ்க்கையில் சம்பாதிப்பதற்கான) என்பதும் வறுமையின் நிலையில் குறிப்பிடப்பட்டிருந்தது.

#### 4. மக்கள் வகைப்பாடு

2011ல் மேற்கொள்ளப்பட்ட சனத்தொகை மற்றும் வீட்டுக்கணக்கெடுப்பின் பிரகாரம், இலங்கை 20.3 மில்லியன் சனத்தொகையினைக் கொண்டிருப்பதாக கணக்கிடப்பட்டிருக்கிறது. 2001 மற்றும் 2012ம் ஆண்டுகளுக்கிடையில் வருடாந்த

சராசரி சனத்தொகை வளர்ச்சி விகிதம் 0.7 விகிதமாக குறிப்பிடப்படுகிறது. இலங்கையில் சனத்தொகை குறைந்தளவிலேயே வளர்ச்சியடைந்து கொண்டிருக்கிறது. வடமாகாணத்தில் மொத்த சனத்தொகையில் 5.2 சதவிகிதமான மக்கள் வாழும் போது மேல்மாகாணத்தில் 28.8 சதவிகிதமான மக்கள் வாழ்கின்றனர். மேல்மாகாணத்தில் கொழும்பு மற்றும் கம்பஹா மாவட்டங்களில் 39 சதவிகிதத்திற்கும் கூடுதலான சனத்தொகையினர் வாழ்கின்றனர்.

கொழும்பு மாவட்டம், ஒரு சதுரகிலோமீற்றருக்கு 3,438 நபர்களைக் கொண்டு மிகக்கூடிய சனத்தொகை அடர்த்தியினைப் பதிவு செய்துள்ளது. இது ஒரு சதுரகிலோமீற்றருக்கு 323 நபர்களைக் கொண்ட தேசிய மட்டத்தை விட 10 மடங்கிற்கும் கூடியதாக இருக்கிறது. குறைந்த சனத்தொகை அடர்த்தி முல்லைத்தீவு மாவட்டத்தில் பதிவு செய்யப்பட்டுள்ளது. இங்கு ஒரு சதுரகிலோமீற்றருக்கு 38 நபர்கள் வாழ்கின்றனர். இலங்கையில் 1000 நபருக்கு 17.6 சதவிகிதம் குறைவிருத்தியுடனான பிறப்பு நிகழ்வதாக பதிவு செய்கின்றது. மேலும் ஒரு பெண்ணுக்கான கருத்தரிப்பு விகிதம் 2.3 பிறப்பாகவும் பதிவு செய்கின்றது. (DHS 2009) 2011ல் மேற்கொள்ளப்பட்ட சனத்தொகை மற்றும் வீட்டுக் கணிப்பீட்டின் பிரகாரம், மொத்த சனத்தொகையில் 82 சதவிகிதமானோர் சிங்களவர்களாவர். 04 சதவிகிதமானோர்கள் இலங்கைத்தமிழர்கள் (இது மிகக்குறைவானது. ஏனெனில் வடகிழக்கு வாழும் சனத்தொகை இங்கு உள்ளடக்கப்படவில்லை.) 05 சதவிகிதமானோர் இந்தியத்தமிழர் மற்றும் 08 சதவிகிதமானோர் இலங்கை முஸ்லீம்கள் ஆவர்.

வயதாகாதவால் குடும்பக்கட்டுப்பாட்டு கருத்தரிப்பு விகிதம் குறைவடைதல், ஆயுட்காலம் அதிகரித்தல் போன்ற இலங்கையின் கொள்கைகளுடைய வெளிப்பாடு ஆகும். இலங்கை தற்போது சிறுவர்கள், முதியவர்கள் மற்றும் நல்வாழ்வின் வளர்ச்சியினை மேம்படுத்துவதற்கு சந்தர்ப்பங்களை பயன்படுத்துவதற்கான தேவைகள் என்பவற்றுடன் ஒப்பிடுகையில் கூடிய (67 விகிதம்) வேலை செய்வதற்கான வயது (15 - 64) என்பவற்றுடன் சனத்தொகை அதிகரிப்பை சந்தித்துக் கொண்டிருக்கிறது.

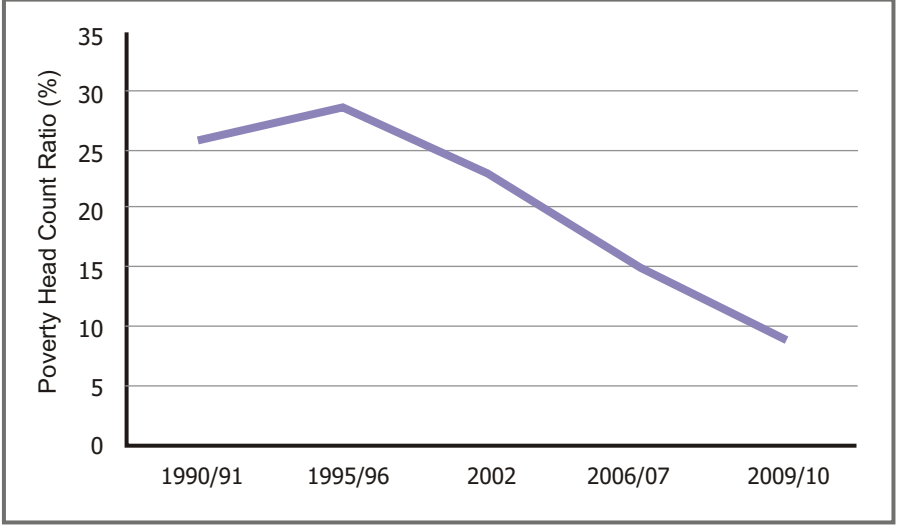
## 5. வறுமை மட்டங்கள்

### 5.1 தேசிய அளவில்

அபிவிருத்தியடைந்த நாடுகளுக்கு இணையாக, மனித மற்றும் சமூக சுட்டிகளில் செயல்திறனை வெளிக்காட்டும் அபிவிருத்தியடைந்து வரும் நாடுகள் குறைந்த வருமானம் ஈட்டும் நாடுகள் எனும் வெளித்தோற்றத்தினைக் கொண்டிருப்பதனால் இலங்கை ஆய்வாளர்களை ஊக்கப்படுத்துவதற்கான சிறந்த ஆர்வத்தை கொண்டிருப்பதுடன் தொடர்பு கொண்டும் இருக்கின்றது. மேலும் முழு மற்றும் சார்பு வடிவங்களில் அளவிடப்படுகின்றமையை கருதாமையால், இந்த வெற்றிகரமான கதை நுகர்வு வறுமையில் நிலைத்திருப்பதில்லை.

எனினும் இலங்கை 1995/1996 - 2009/2010 காலப்பகுதியில் வறுமையின் அளவு

**படம் 1: தேசியரீதியில் வறுமைப் போக்குகள்**



மூலம்: மக்கள் தொகை கணக்கெடுப்பு மற்றும் புள்ளிவிபரத் திணைக்களம் : பலதரப்பட்ட வருடங்கள்

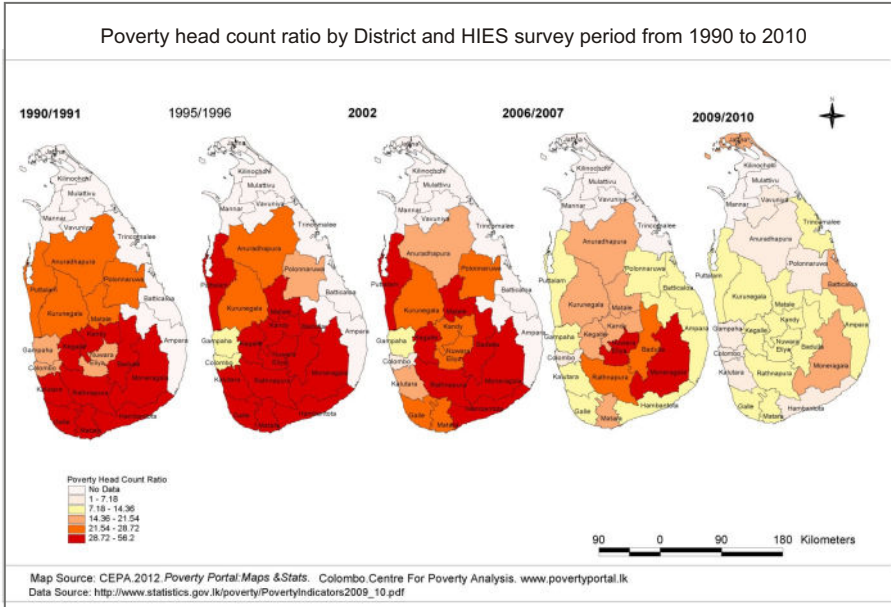
குறைந்து செல்லும் போக்கினைக் காட்டுகின்றது. DCS இனால் வெளியிடப்பட்ட அதிகாரபூர்வமான வறுமைக் கோட்டின் பிரகாரம் 1995/1996களில் வறுமையின் தாக்கம் 28.8 சதவிகிதமாக இருந்தது. மேலும் இது 2002 இல் 22.7 சதவிகிதமாக குறைந்துள்ளது. இது மேலும் 2006/2007 இல் குறைந்திருப்பதாக பதிவு செய்யப்பட்டிருக்கிறது. 2009/2010களில் 8.9 ஆக மேலும் குறைவடைந்திருக்கின்றது. (படம் - 01).

**5.2 மாவட்ட மற்றும் மாகாண ரீதியான வறுமை நிலை**

மாகாண மட்டத்திலான வறுமை நிலையானது, 2009/2010 இல் கிழக்கு மாகாணத்தில் 14.8 சதவிகிதமான உயர்ந்த எண்ணிக்கையினைக் காட்டுகின்றது. தொடர்ந்து ஊவா மாகாணத்தில் 13.7 விகிதமாகவும் காட்டுகின்றது. ஒப்பிடும்போது, 1990/1991 இலிருந்து 2009/2010 காலப்பகுதியில் கிழக்கு மாகாணம் தவிர்ந்த அனைத்து மாகாணங்களிலும் வறுமை குறைந்தமைக்கு இது ஆதாரமாகின்றது. 2006/2007 இலிருந்து 2009/2010 காலப்பகுதியில் சப்பிரகமுவ, வடமத்திய மற்றும் மத்திய மாகாணங்களில் வறுமை மட்டமானது 50 சதவிகிதத்திற்கும் அதிகமாக குறைந்துள்ளதாக பதிவாகிறது. மேல்மாகாணத்தில் 3 சதவிகிதமான வீட்டுத் துறையினர் மட்டும் ஏழைகளாக இருக்கிறார்கள் என்றாலும், இது முழுமையான எண்ணிக்கையாக வரும்போது ஏழைகளின் அதிக எண்ணிக்கையினைக் காட்டுகின்றது. அதாவது மாகாணத்தில் மொத்த சனத்தொகைகளின் குடியிருப்பில் 1/3 பங்கினரைக் குறிக்கின்றது.



**படம் 2: மாவட்டரீதியில் வறுமையின் தலை எண்ணிக்கைக் கூட்டெண்**

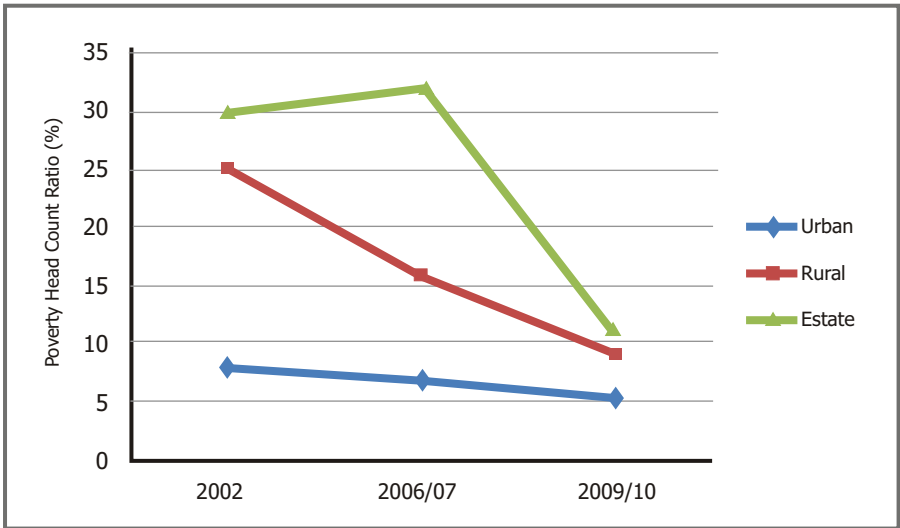


முலம்: மக்கள் தொகை கணக்கெடுப்பு மற்றும் புள்ளிவிபரத் திணைக்களம் : பலதரப்பட்ட வருடங்கள் மாகாணங்களை ஒப்பிடும் போது 2009/2010 காலப்பகுதியில் மட்டக்களப்பிலிருந்து மிகக் கூடிய (20.3 சதவிகிதம்) பிரதான எண்ணிக்கையிலான கூட்டெண் பதிவுசெய்யப்பட்டிருந்தது. மிகக் குறைந்த (2.3 சதவிகிதம்) அளவு வவுனியா மாவட்டத்தில் பதிவு செய்யப்பட்டிருந்தது. படம் 2இன் பிரகாரம், மாவட்ட அடிப்படையிலான வறுமை அளவு 2009/2010 இல் 3.6 சதவிகிதத்திலிருந்து (கொழும்பில்) 14.5 சதவிகிதமாக (மொனராகலையில்) இருந்தது. எல்லா மாவட்டங்களும் 2006/2007 தொடக்கம் குறிப்பிடத்தக்க வறுமை நிலையில் குறிப்பிடத்தக்க குறைப்பினைக் காட்டுகின்றன. வறுமையில் அதிக சரிவினை (77.6 சதவிகிதம்), 2006/2007இல் நுவரெலியா மாவட்டம் பதிவு செய்திருந்தது. 2006/2007 தொடக்கம் 46 சதவிகிதமான வீழ்ச்சியை காட்டுகின்ற பொழுது ஹம்பாந்தோட்டை மாவட்டம் 2002 - 2006/2007 காலப்பகுதியில் 60 சதவிகித வீழ்ச்சியைக் காட்டியது. 2006/2007 இல் வறிய மாவட்டங்களாக இருந்த பதுளை, மொனராகலை மற்றும் இரத்தினபுரி மாவட்டங்களும் வறுமையின் 50 சதவிகித குறைப்பினைக் காட்டுகின்றது. வடகிழக்கு மாவட்டங்களைத் தவிர ஏனைய மாவட்டங்களின் மத்தியில் மொனராகலை மாவட்டம் வறிய மாவட்டமாக இருக்கின்றது. நுவரெலியா மாவட்டம் தவிர்த்த ஏனைய மாவட்டங்கள் எல்லாம் வறுமையின் அளவில் 2002 இலிருந்து ஒரு குறைந்து வரும் போக்கினைக் காட்டுகின்றது.

**5.3 துறைசார் வறுமை**

2006/2007 - 2009/2010 இலிருந்து எல்லா மூன்று துறைகளும் வறுமை அளவில் ஒரு குறைப்பினைக் காட்டுகின்றன. இதே காலப்பகுதியில் வறுமையின் அதிகமான குறைப்பினை பெருந்தோட்டத்துறை பதிவு செய்திருக்கின்றது. எனினும் வறுமை அதிகரித்த ஒரு நிலையினை 2002 - 2006/2007 காலப்பகுதியில் அவதானிக்க முடிந்தது. எவ்வாறெனினும் இலங்கையில் வறுமையானது தற்காலம் வரைக்கும் ஒரு கிராமத் தோற்றப்பாடாகவே இருக்கின்றது. இலங்கையில் மிகப் பெரிய பங்களிப்பு (80 சதவிகிதம்) கிராமப்புறத் துறையிலிருந்து வருகின்றது. இது அதிகமான சனத்தொகையின் பங்கினை பிரதிபலிக்கின்றது. அதனால் 2002 தொடக்கம் பதிவு செய்யப்பட்ட கிராமத்து வறுமையின் தெளிவான வீழ்ச்சி, தேசிய அளவில் வறுமையின் வீழ்ச்சிக்கு பிரதான பங்களிப்பாக இருக்கின்றது.

**படம் : 3 துறைசார் அளவில் வறுமையின் பிரதான சுட்டெண் எண்ணிக்கை**



மூலம்: மக்கள் தொகை கணக்கெடுப்பு மற்றும் புள்ளிவிபரத் திணைக்களம் : பலதரப்பட்ட வருடங்கள்

நாணயக்கார (2003) இலங்கையில், HIES 2009/2010 மூலம் திரட்டப்பட்ட தரவைப் பயன்படுத்தி ஏழைக்குழுக்களை அடையாளம் காண்பதற்கு மேற்கொள்ளப்பட்ட முயற்சியின் போது 1/4 பங்கினர் அதாவது 23.6% மானவர்கள் வருமானம் சார்ந்த வறுமையில் வாடுகிறார்கள் அவர்கள் விவசாயத்தை சாராத தொழிலாளர்களையும் அவர்களைச் சார்ந்த தொழிலாளர்களையும் குடும்பத்தலைவர்களாக கொண்ட குடும்பங்களாக இருக்கிறார்கள். இவர்களைத் தொடர்ந்து தொழிற்திறமையுள்ள விவசாயத் தொழிலாளர்களாகவும், வனத்துறை தொழிலாளர்களாகவும், மீன்பிடி தொழிலாளர்களாகவும் (19.4%) இருக்கின்றனர். சமூக பொருளாதார குழுக்களில்

உள்ள மக்களும் உயர்ந்த பல்பரிமாணத்தன்மையான வறுமையின் மத்தியில் இருப்பது அதே போன்ற வடிவத்தைக் காட்டுகின்றது.

## 6. சமூக – பொருளாதார நிலைமைகள்

### 6.1 கல்வி

இலங்கையின் மனித மற்றும் சமூக அபிவிருத்தியின் உயர்ந்த அடைவானது, சமூக நலனுக்கான சமத்துவ அணுகுமுறை நீண்ட காலத்திற்கு நிலைத்திருக்க காரணமாக இருக்கின்றது. உலகளாவிய இலவசக்கல்வி 90.3 சதவிகிதத்தின் ஆரம்ப தேறிய சேர்க்கை விகிதத்திற்கு வழிவகுத்திருக்கிறது. வயது வந்தோரின் எழுத்தறிவு விகிதம், மொத்த எழுத்தறிவு விகிதத்தில் 92.2 சதவிகிதத்தில் வளர்ச்சியடைந்திருக்கின்றது. இதில் ஆண்கள் 93.5 சதவிகிதம் மற்றும் பெண்கள் 91.1 சதவிகிதம் (DCS 2011) எனினும் வித்தியாசங்கள் துறைசார் மற்றும் மாவட்டங்கள் மத்தியில் அவதானிக்கப்பட்டிருக்கின்றன.

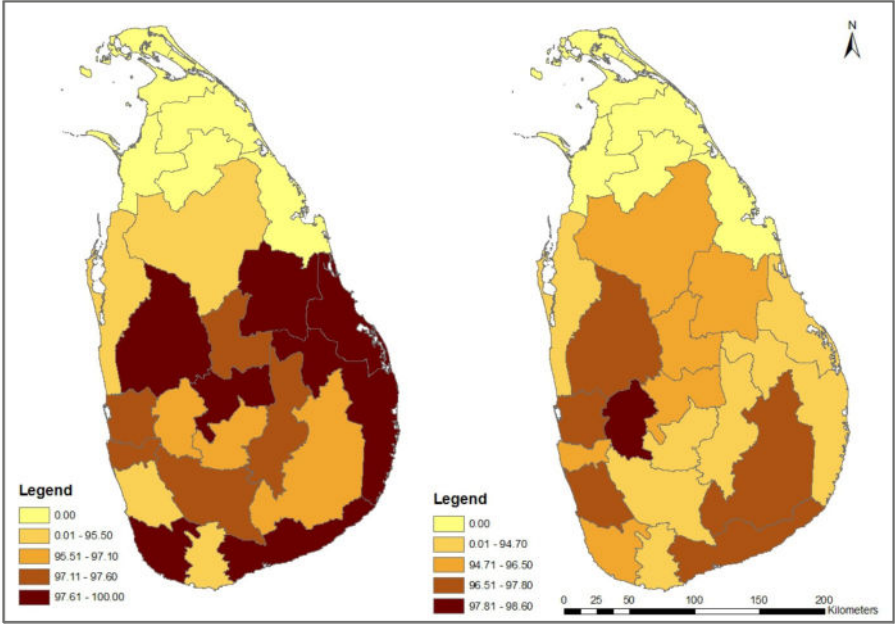
பெருந்தோட்டத்துறையை கிராம மற்றும் நகரத்துறைகளுடன் ஒப்பிடும் போது 94.6 சதவிகிதம் தேறிய ஆரம்ப பாடசாலை சேர்க்கை விகிதத்தில் பின்தங்கியுள்ளது. மிகக்கூடிய சேர்க்கை விகிதம் ஹம்பாந்தோட்டையில் (100 சதவிகிதம்) பதிவு செய்யப்பட்டிருக்கின்றது. காலியில் 99.3 சதவிகிதம் மற்றும் மிகக்குறைந்த விகிதம் மாத்தறையில் பதிவு செய்யப்பட்டிருக்கின்றது. 2003 - 2006/2007 காலப்பகுதியில் 15 - 24 வயதுக்கு உட்பட்டவர்களின் எழுத்தறிவு விகிதம் அனைத்து துறைகளிலும், மாவட்டங்களிலும் அதிகரித்துள்ளது. 15 - 24 வயதுக்குட்பட்டவர்களின் மிகக்குறைந்த எழுத்தறிவு விகிதம் இரத்தினபுரியில் 91.6 சதவிகிதமாகவும், புத்தளத்தில் 92.7 சதவிகிதமாகவும் காணப்படுகின்றது.

**அட்டவணை : 4 துறைசார் அளவில் இலங்கையின் எழுத்தறிவு மற்றும் ஆரம்ப சேர்க்கை விகிதங்கள், 2006/2007**

Sector/District	Primary enrolment rate	Literacy rate 15-24 years old
Urban	97.4	95.7
Rural	97.6	96.6
Estate	94.6	83.9

மூலம்: கொள்கைக் கற்கைகளின் நிறுவனம் 2010

**படம் 4 : மாவட்டரீதியில் இலங்கையின் எழுத்தறிவு மற்றும் ஆரம்ப சேர்க்கை விகிதங்கள், 2006/2007**



Source: Institute of Policy Studies 2010

## 6.2 சுகாதாரம்

சுகாதார நலனுக்கான, கடந்த கால அரசாங்கத்தின் அதிகமான ஒதுக்கீடு மற்றும் செலவீனங்கள் 74.9 வயது வரையான உயர்ந்த ஆயுட்காலத்தையும், 5 வயதுக்குட்பட்ட குழந்தை இறப்பு விகிதத்திலும் குறிப்பிடத்தக்க முன்னேற்றத்தையும் தந்துள்ளது 1996 இல் 133க்கு மாறாக 2010 இல் 1000 உயிருள்ள பிறப்புகளில் 17 ஆக இருக்கின்றது. குழந்தைகளின் நோய் எதிர்ப்பு சக்தியின் விகிதமும் 97 சதவிகிதமாக சரியாக அதிகரித்துள்ளது. அதேநேரம் தாய் இறப்பு விகிதமும் குறைந்திருக்கின்றது. மற்றும் அதிக எண்ணிக்கையிலான பிரசவங்களின் போது தேர்ச்சி பெற்ற சுகாதாரப் பணியாளர்கள் பங்கெடுத்திருக்கின்றனர். இது 1980 இல் 75 சதவிகிதமாக இருந்து 2006 இல் 98.6 சதவிகிதமாக உயர்ந்துள்ளது. (கொள்கை கற்கைகளுக்கான நிறுவனம் 2010).

அடிப்படை சுகாதார நலன் திருப்திகரமாக இருக்கின்ற அதேநேரம் சுகாதார நலனுக்கான முன்னெச்சரிக்கை நடவடிக்கைகளில் இலங்கையின் அடைவுத்தாக்கம் மேம்படுத்தக் கூடியதான பின்னடைவே காணப்படுகின்றது. இதற்கு மிக முக்கியமான காரணிகளில் ஒன்று வறுமை ஆகும்<sup>5</sup>. இதன் பிரகாரம் சுகாதார நலனுக்கான வசதிகள்

5 இலங்கையின் உணவுப்பாதுகாப்புக் கோவை பற்றிய அறிக்கைக்காக 17 மாவட்டங்களில் வீடுகளுக்கான நேர்காணல் மூலம் தரவு சேகரிக்கப்பட்டுள்ளது, 2002 ( வெளியிடப்படாத அறிக்கை)

மாவட்டங்கள் முழுவதிலும் பெரிதும் வேறுபடுகின்றது. அத்துடன் மாவட்டத்திற்குள் உள்ள கிராமங்களுக்கிடையேயும் கூட வேறுபடுகின்றது. சுகாதார நலனுக்கான தேசிய மட்டத்திலான மதிப்பீடுகளில் வடகிழக்கு மாகாணங்களை உள்ளடக்கவில்லை என்பது இங்கு குறிப்பிட்டுக் கொள்ள வேண்டும். இங்கு நாட்டின் ஏனைய பகுதிகளை விட சுகாதார நலனுக்கான அடைவு மட்டங்கள் குறைவாகவே இருக்கும் என எதிர்பார்க்கப்படுகின்றது.

### 6.3 வாழ்க்கை நிலை

இலங்கை வாழ்க்கைத் தரம் தொடர்பாக குறிப்பிடத்தக்க முன்னேற்றத்தை பதிவு செய்கின்றது. DCS 2011 இன் பிரகாரம் 87.7 சதவிகிதமான மொத்த வீட்டுத்துறையினர் பாதுகாப்பான குடிநீரைப் பெறுகின்றனர். 83 சதவிகிதத்தினர் சுகாதார வசதிகளில் முன்னேற்றமடைந்திருக்கிறார்கள். மற்றும் 85.3 சதவிகிதத்தினர் மின்சாரத்தைப் பெறுகின்றனர். எனினும் பாதுகாப்பான குடிநீர் என்ற வகையில் ஊவா மற்றும் சப்பிரகமுவா மாகாணங்கள் மோசமான நிலையில் உள்ளன. (30.1 சதவிகிதம்) இதில் 29.6 சதவிகிதத்தினர் பாதுகாப்பான குடிநீரைப் பெற்றுக் கொள்வதில்லை. யாழ்ப்பாணம் மற்றும் மட்டக்களப்பு மாவட்டங்களில் அதிக சதவிகிதமான வீடுகள் மலசலகூட வசதிகள் இல்லாமல் இருக்கின்றன.

புதிய தொழிநுட்பங்களைப் பயன்படுத்தி அறிவினையும், தகவல்களையும் பெற்றுக் கொள்வது தொடர்பாக இலங்கை ஒரு தெளிவான முன்னேற்றத்தைக் கொண்டிருக்கின்றது. இது வானொலி மற்றும் தொலைக்காட்சிப் பாவனையை அதிகரித்துள்ளமையை வெளிப்படுத்துவதற்கான தெளிவான ஆதாரமாக அமைகின்றது. DCS இனால் நடத்தப்பட்ட கணணிக்கல்வி தொடர்பான ஆய்வு நகரப்பகுதிகளில் கணணிகள் வீட்டின் பிரதானமான பொருளாக வந்துகொண்டிருக்கின்றன எனக் காட்டுகின்றது. தனிநபர் கணணிகளை வைத்திருக்கும் வீடுகளின் சதவிகிதம் 2004 இல் இருந்த 3.8 சதவிகிதத்திலிருந்து 2006/2007 இல் 8.2 சதவிகிதமாக அதிகரித்திருக்கின்றது. மாகாணங்களின் மத்தியில், நகரப்பகுதிக்கும் ஏனைய துறைகளுக்கும் இடையிலான வித்தியாசங்கள் குறிப்பிடத்தக்கவையாக இருக்கின்றன. நகர்ப்புறத்தில் 17.8 சதவிகிதமான வீடுகள் சொந்தக் கணணியைக் கொண்டிருக்கின்ற பொழுது வெறுமனே 6.9 சதவிகிதம், 1.1 சதவிகிதங்கள் முறையே கிராமப்புறமும், பெருந்தோட்டத் துறையும் சொந்தக் கணணியைக் கொண்டிருக்கின்றன. என்றாலும் 8.2 சதவிகிதமான வீடுகள் கணணியை வைத்திருக்கின்றன. (2006/2007 இல்) அதில் 2.4 சதவிகிதத்தினர் மட்டும் இணைய வசதியைப் பெற்றிருப்பதுடன் 2.3 சதவிகிதத்தினர் மாத்திரம் மின்னஞ்சல் வசதிகளை இலங்கையில் பயன்படுத்துகின்றனர்.

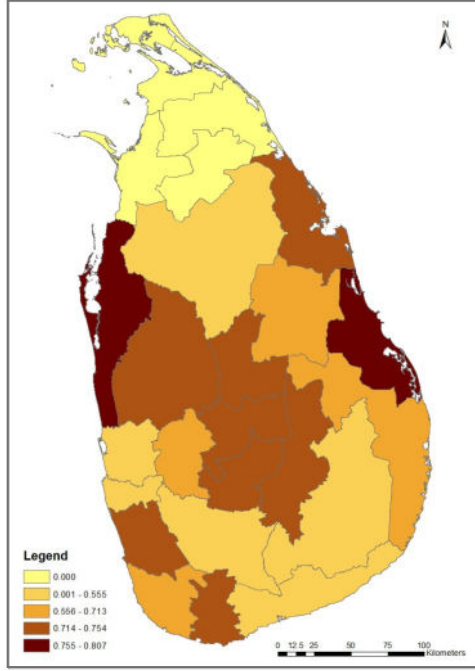
### 6.4 பாலினம் சார்ந்த அபிவிருத்தி

இலங்கை பாலினம் சார்ந்த அபிவிருத்தி தொடர்பாக ஒரு கலவையான செயல்திறனைக் கொண்டிருக்கின்றது. பெண்களின் எழுத்தறிவு விகிதம் உயர்வாக உள்ளது. மற்றும் பாடசாலை சேர்க்கை விகிதம் ஆண்களை விட அதிகமாக உள்ளது. எனினும்

பிராந்திய வேறுபாடுகள் நிலவத்தான் செய்கின்றன. எனினும் தொழிலாளர் சந்தையில் ஆண்களின் பங்குபற்றலை விட பெண்களின் பங்குபற்றல் குறைவாகவே இருக்கின்றது. என்றாலும், சாதாரண கூலிவேலை உள்ளடங்கலாக முறையான துறைகளில் பொருளாதாரம் சார்ந்த செயற்பாடுகளில் அதிகளவான பெண்கள் ஈடுபடுவதனால், பெண்களின் வேலைவாய்ப்பின்மை விகிதம் குறைந்து கொண்டுவருகின்றது. மேலும் விவசாய கூலித்தொழிலாளர்கள், குறைந்த ஊதியம் பெறும் தொழிலாளர்கள், வேதனமற்ற குடும்பத் தொழிலாளர்கள், குறைந்த வருமானம் பெறும் குடும்பங்களில் பெண் தலைமைக் குடும்பங்கள், பாலின அடிப்படையிலான வன்முறையால் பாதிக்கப்பட்டவர்கள் மற்றும் யுத்தத்தால் விதவையானவர்கள் உள்ளடங்கலாக ஆயுத போரினால் பாதிக்கப்பட்டவர்கள் போன்றோர் உள்ளடங்கிய பாதிக்கப்படக்கூடிய குழுக்கள் மத்தியில் பெண்களே பெரும்பான்மையானோராக உள்ளனர் (சொகம்ன் 2012).

1995 இல் மனித அபிவிருத்தி அறிக்கை மனித அபிவிருத்தியினுடைய இரண்டு அளவீடுகளை அறிமுகப்படுத்தியது. அவை பெண்களின் நிலையினை முதன்மைப்படுத்துகின்றது. முதலாவது பாலினம் தொடர்பான அபிவிருத்திச் சுட்டெண் (GII) இது ஆண், பெண் இடையேயான அடைவில் உள்ள சமத்துவமின்மையில் கவனம் செலுத்துகின்றது. இரண்டாவது பாலின வலுவூட்டல் அளவீடு (GEM) இது ஒரு முகவரின் அளவீடாக உள்ளது. அதாவது இவ்வளவீடு அரசியலிலும் பொருளாதார அரங்குகளிலும் மேம்பட்ட பெண்களின் நிலையின் செயற்பாடுகளை மதிப்பீடு செய்கின்றது. இச்சுட்டெண்களின் முறையான வரையறைகள் மற்றும் கருத்தியல்களின் வேறுபாடுகளால் 2010 இல் பாலின சமத்துவமின்மைச் சுட்டெண் (GII) அறிமுகப்படுத்தப்பட்டிருந்தது. இது பாலினத்திற்கு இடையிலான சமத்துவமின்மையை மூன்று பரிமாணங்களினால் அளவிடுகின்றது. அவையாவன, பெண்களின் மீள்உற்பத்திக்கான சுகாதார நிலை, அவர்களுக்கான வலுவூட்டல்கள் மற்றும் தொழிற்சந்தையில் ஆண்களுடன் ஒப்பிடும் போது பெண்களின் பங்குபற்றல் என்பனவாகும் (UNDP 2012).

இலங்கையின் பாலினச் சமத்துவமின்மைச் சுட்டெண் (GII) 0.419 ஆகும். இது 2011 இன் சுட்டெண்ணில் 146 நாடுகளுள் 74ம் இடத்தைப் பெறுகின்றது. இலங்கையானது, இந்தியா, பாகிஸ்தானை விட முன்னிலையில் இருப்பதுடன், தென்னாசியாவின் சராசரி பெறுமதியான 0.0601 இனை விடவும் முன்னிலையில் உள்ளது. UNDP (2012) இன் பிரகாரம், மிகக்குறைவான 0.474 GII பெறுமதி ஹம்பாந்தோட்டையில் பதிவாகியுள்ளது. இதனைத் தொடர்ந்து அநுராதபுரம் மற்றும் கம்பஹா மாவட்டங்கள் இருக்கின்றன. மிகக்கூடிய GII பெறுமதியான 0.807 மட்டக்களப்பில் பதிவாகியுள்ளதுடன் இதனைத் தொடர்ந்து புத்தளம் மாவட்டம் உள்ளது. குறைந்தளவான 24.4 சதவிகிதம் தொழிலாளர்களின் பங்கேற்பும், பாராளுமன்றத்தில் பெண்களின் பிரதிநிதித்துவமும் பூச்சியமாக உள்ளமையினால் தான் மட்டக்களப்பு GII இல் உயர்ந்துள்ளது. மற்றைய மாவட்டங்களுடன் ஒப்பிடும் போது மட்டக்களப்பில் தாய் இறப்பு விகிதமும், இளம் வயதினர் கருத்தரிக்கும் விகிதமும் அதிகமாக இருக்கின்றன.



மூலம்: UNDP இலங்கை, 2012

## 7. இலங்கையின் பொருளாதார செயல்திறன்

இலங்கை 2012ல் 2,923 அமெரிக்க டொலர் தலாவருமானம் பெறும் ஒரு குறைந்த - நடுத்தர வருமானம் பெறும் நாடாக இருக்கின்றது. 2012 இல் மொத்த உள்நாட்டு உற்பத்தியில் 6.4 சதவிகித வளர்ச்சி காணப்பட்டது. இது 2011 இல் உயர்ந்த 8.2 சதவிகிதத்திலிருந்து ஒரு சரிவும் காணப்பட்டது. 30 வருட உள்நாட்டு யுத்தம் 2011இல் முடிவடைந்ததுடன், தொடர்ந்து வந்த சமாதான சூழ்நிலைகள் முதலீட்டாளர்களின் நம்பிக்கையை அதிகரிக்கவும், உட்கட்டமைப்பு வசதிகளை விரிவாக்கவும் பங்களிப்பு செய்திருக்கின்றன. உறுதியான செயல்திறன் வளர்ச்சியானது வேலையில்லாப் பிரச்சினையை குறைக்க பங்களிப்பு செய்திருப்பதுடன் இவ் வேலையில்லா சதவிகிதம் 2012 இல் 4.0 சதவிகிதமாக பதிவு செய்யப்பட்டிருந்தது. (மத்திய வங்கி 2012).

## 8. சுருக்கம்

இலங்கை வறுமையானது 1990இல், 30.4 சதவிகிதத்திலிருந்து 2010 இல் 8.9 சதவிகிதமாக குறைந்துள்ளது. எனினும், ஏறத்தாழ 1.8 மில்லியன் மக்கள் இன்னும் வறுமைக்கோட்டின் கீழ் உள்ளனர். மற்றும் அவர்களில் அதிகமானோர் வெறுமனே வறுமைக்கோட்டின் மேல் உள்ளனர். அத்துடன் அவர்கள் பொருளாதார மற்றும் வேறு காரணிகளினால் ஏழைகளாக மாறுவதற்கான ஆபத்தில் இருக்கின்றனர் (நாணயக்கார 2013). இங்கு, வறுமை அளவுகளில் குறிப்பிடத்தக்க அளவு பிராந்திய வேறுபாடு காணப்படுகின்றது. அத்துடன் கிழக்கு மாகாணம் கூடியளவு ஏழைகளின் பங்கினைக் கொண்டிருக்கின்றது. துறைசார்ந்து, கிராமப்புறச் சமுதாயத்தில் வறுமைக்கு இலக்காகக் கூடிய சாத்தியக்கூறுகள் அதிகமாகக்காணப்படுகின்றன. எனினும் பெருந்தோட்ட துறைசார் பதிவுகள் அதிக மட்டத்திலான வறுமையினைப் பதிவு செய்கின்றது. அதிகமான வருமான ரீதியான வறுமையில் உள்ள மக்கள் மற்றும் பல்பரிமாண ரீதியான ஏழைகள் போன்ற வகைப்பாட்டில் உள்ளவர்கள், “விவசாயம் சாராத தொழிலாளிகள் மற்றும் அதேமாதிரியான ஏனைய தொழிலாளிகளால்” தலைமை தாங்கும் குடும்பங்களில் இருக்கின்றனர்.

சுதந்திரத்தின் பின்னர், இலங்கையின் வட கிழக்கில் யுத்தம் நடந்த போதிலும், சராசரியாக 5 சதவிகித மொத்த உள்நாட்டு உற்பத்தியின் வளர்ச்சி விகிதத்தினைக் கொண்டிருந்தது. 2009இல் யுத்தத்தின் முடிவானது இலங்கையில் சிறந்த வியாபார நம்பிக்கைக்கு பங்களிப்புச் செய்தது. மற்றும் 2010 / 2011 களில் அரசாங்கமும் மற்றும் வேறு துறைசார்ந்தோரும் இணைந்து செய்த முதலீட்டால் 8 சதவிகிதமான வளர்ச்சியை அடைய முடிந்திருந்தது. இலங்கையில் தொடர்ந்த இந்த பொருளாதார வளர்ச்சி வறுமைக் குறைப்பிற்கான செயன்முறையில் குறிப்பிடத்தக்க பங்களிப்பினைச் செய்திருந்தது. ஏனைய நாடுகளுடன் ஒப்பீடுகளில் இலங்கை உயர்ந்த அடைவு மட்டத்தினை, கல்வி, சுகாதாரம் மற்றும் வாழ்க்கை நிலை என்பவற்றைக் கொண்டுள்ளது. மேலும் வறுமை மட்டத்தினைக் குறைப்பதற்கும் பங்களிப்பு செய்துள்ளது. ஏனைய அபிவிருத்தி அடைந்து வரும் நாடுகளுடன் ஒப்பிடும் போது இலங்கை பாலினம் சார்ந்த அபிவிருத்தியில் நல்ல நிலையில் உள்ளது. மேலும் கடந்த வருடங்களில் பெண்கள் வேலைவாய்ப்புக்களில் பங்கெடுக்கும் அளவு அதிகரித்துள்ளது. பெண்தலைமைக் குடும்பங்களின் மத்தியில் உள்ள குறைந்தளவான நல்வாழ்வின் விளைவாக பெண்களால் சம்பாதிக்கப்படும் வேதனம் ஆண்களின் வேதனத்தை விட குறைவாகவே உள்ளது.

பல்பரிமாணப் பார்வையிலிருந்து வறுமையினை அளவிடும் முயற்சிகள் அதிகரித்துக் கொண்டிருக்கின்றன. வருமானத்துடன் சேர்த்து இப்பகுப்பாய்விற்காக பல காரணிகள் பயன்படுத்தப்பட்டிருக்கின்றன. அவைகள் சுகாதாரம், கல்வி, நீர், மின்சாரம், குடியிருப்பின் தரம், வேலைவாய்ப்பு, அதிகாரம், கௌரவம் மற்றும் உளவியல் சார்ந்த, உள்ளுணர்வு சார்ந்த நல் வாழ்வு போன்றவற்றை உள்ளடக்குகின்றன. இக்கற்கைகளிலிருந்து வறுமையின் மதிப்பீடானது, ஒரு கலவையாக இருக்கின்றது. மேலும் சம்பந்தப்பட்ட ஆய்வில் பயன்படுத்தப்பட்ட முறைமைகள் மற்றும் சுட்டிகளில் தங்கியிருப்பதும் தெளிவாகின்றது.



## **உசாத்துணைகள் / மேலதிக வாசிப்புக்கள்.**

Asian Development Bank, 2001. Perceptions of the Poor: Poverty consultations in four districts of Sri Lanka, Manila.

Alailima, P., 2007. The conventional Approaches: An overview of poverty in Sri Lanka, in Fresh Perspectives: Exploring alternative dimensions of poverty in Sri Lanka, eds. Cader, Azra Abdul and Remnant, F., Centre for Poverty Analysis, Colombo.

Central Bank of Sri Lanka, 2012. Annual Report 2011, CBSL, Colombo.

Chronic Poverty Research Centre, 2001. Chronic Poverty: meanings and analytical framework, United Kingdom.

Department of Census and Statistics, (various years). Household Income and Expenditure Survey various years: Final Report, DCS, Colombo.

Department of Census and Statistics, 2011. Labour Force Survey Annual Report 2011, DCS, Colombo.

Department of Census and Statistics, 2009. Sri Lanka Demographic and Health Survey 2006/07, DCS, Colombo.

Gunewardena, D., 2000. Consumption Poverty in Sri Lanka. 1985-1996, External Resources Department, Ministry of Finance and Planning, Colombo.

Gunewardena, D., 2004. Poverty measurements: Meanings, methods and requirements, Centre for Poverty Analysis, Colombo.

Gunewardena, D., 2005. Improving Poverty Measurements in Sri Lanka, Working Paper Series No. 9, Centre for Poverty Analysis, Colombo.

Institute of Policy Studies, 2010. Millennium Development Goals Sri Lanka: Country Report 2008/2009, Institute of Policy Studies, Colombo.

Mayadunne G. and Romeshun, K., 2011. Appropriateness of the Sri Lanka Poverty Line to Measure Urban Poverty: Case of Colombo, International Institute for Environment and Development, UK.

Nanayakkara, A.G.W., 2013. Poverty in Sri Lanka: Who are Poor and Where are They, in Economic Review, ed. Fredrick Abeyratne, Vol. 38 (11 & 12), pp 54-58, People's Bank, Colombo.

United Nations Development Programme (various years). National Human Development Report, Colombo.

Sen, A., 1999, Development as Freedom, Oxford University Press, UK.

Siddhisena, P. and Jayathilaka, R., 2004, Identification of the Poor in Sri Lanka: Development of Composite Indicator and Regional Poverty Lines, Institute of Policy Studies, Colombo.

Sanjeevanie, K.I.H., De Silva, N. and Shivakumaran, S., 2012. Multi-dimensional poverty among Samurdhi welfare recipients in Badulla district, Sri Lanka, PMMA Working Paper 2012-03, Partnership for Economic Policy, Canada.

Shockman, Y., (2012) Feminization of Poverty in Sri Lanka, Marga Institute Centre for Development Studies, online article available at [http://www.google.lk/url?sa=t&rct=j&q=&esrc=s&source=web&cd=1&ved=0CCoQFjAA&url=http%3A%2F%2Fwww.margasrilanka.org%2FFeminization%2520of%2520Poverty%2520in%2520Sri%2520Lanka.doc&ei=hkPdUdeWJsmtrAeJ04HwAw&usg=AFQjCNFZWwyunEJM\\_OhV33iMALAt8HaUtg&bvm=bv.48705608,d.bmk](http://www.google.lk/url?sa=t&rct=j&q=&esrc=s&source=web&cd=1&ved=0CCoQFjAA&url=http%3A%2F%2Fwww.margasrilanka.org%2FFeminization%2520of%2520Poverty%2520in%2520Sri%2520Lanka.doc&ei=hkPdUdeWJsmtrAeJ04HwAw&usg=AFQjCNFZWwyunEJM_OhV33iMALAt8HaUtg&bvm=bv.48705608,d.bmk)

World Bank, 2008. Sri Lanka Addressing the Needs of an Aging Population, Human Development Unit, South Asia Region, World Bank.



# சுருக்கக் கட்டுரைத் தொடர்

## வறுமை பற்றிய சுருக்கங்கள்

- No. 1 Overview of Poverty in Sri Lanka
- No. 2 Livelihoods and Poverty in Sri Lanka
- No. 3 Poverty Reduction Strategy in Sri Lanka
- No. 4 Dimensions of Conflict Outside the North and East of Sri Lanka
- No. 5 Poverty and Youth Issues in Sri Lanka
- No. 6 Poverty Issues in Southern Sri Lanka
- No. 7 Urban Poverty in Sri Lanka
- No. 8 Gender Dimensions of Poverty in Sri Lanka
- No. 9 The Role of International Financial Institutions in Sri Lanka
- No. 10 Poverty and Trade Issues in Sri Lanka
- No. 11 ශ්‍රී ලංකාවේ ළමා දරිද්‍රතාවය
- No. 12 දරිද්‍රතාව සහ විභවතාවයේ අතිශේඛ
- No. 13 இலங்கையில் வறுமை பற்றிய கண்ணோட்டம் - 2013

**cepa**  
centre for poverty analysis

29, R G Senanayake Mawatha,  
Colombo 7, Sri Lanka  
Tel: +94 (011) 4690200, 2676955  
Fax: +94 (011) 2676 959  
E-mail: info@cepa.lk  
www.cepa.lk

